



រូបភាព២ ៖ ផ្លូវបេតុងក្នុងភូមិមឿននុង ឃុំកោះពីរ ខេត្តកំពង់ចាម តាមដងទន្លេមេគង្គ



ខ្វះខាតស្លាកសញ្ញាចរាចរណ៍ និងមានចំនួនឡានដឹកទំនិញធំៗ ច្រើនលើសទម្ងន់ធ្វើចរាចរណ៍លើផ្លូវនេះជារៀងរាល់ថ្ងៃ ។

- អ្នកធ្វើគោលនយោបាយ និងអ្នកអនុវត្តកម្មវិធីការប្រែប្រួល អាកាសធាតុ គួររៀបចំគោលនយោបាយរចនាគម្រោង និង អនុវត្តកម្មវិធីស្រដៀងគ្នានេះ ប៉ុន្តែត្រូវមានវិធានការដោះស្រាយ បញ្ហាចំនួន ៣ចំណុចខាងលើ ពោលគឺ ១) ការពង្រីកផ្លូវដើម្បី សម្រួលបញ្ហាចរាចរណ៍ ដែលកើនឡើងយ៉ាងលឿនជាការ រំពឹងទុក (គួរតែមានទទឹងផ្លូវពី ៥ ទៅ ៦ម៉ែត្រ) ២) ការដំឡើង ស្លាកសញ្ញាចរាចរណ៍ ដើម្បីឱ្យកាន់តែមានសុវត្ថិភាព ៣) ការពង្រឹងលើការត្រួតពិនិត្យឡានដែលដឹកលើសទម្ងន់ ដើម្បី កាត់បន្ថយការខូចខាតផ្លូវ
- ក្រុមការងារសម្រាប់តាមដាន ត្រួតពិនិត្យ និងជួសជុលផ្លូវ ចាំបាច់ត្រូវតែបង្កើតឡើង ដើម្បីធានាឱ្យបាននូវការប្រើប្រាស់ផ្លូវ យូរអង្វែង
- ក្រុមងាយរងគ្រោះផ្សេងគ្នា ត្រូវការការគាំទ្រខុសៗគ្នា ដើម្បីឱ្យ ពួកគាត់ទទួលបានផលប្រយោជន៍ ជាអតិបរិមាពីគម្រោង ។ កម្មវិធីការប្រែប្រួលអាកាសធាតុនាពេលខាងមុខ គួរតែពង្រឹង ទៅលើការចូលរួមពីក្រុមងាយរងគ្រោះនានា មុនពេលចាប់ផ្តើម គម្រោង អំឡុងពេលអនុវត្តគម្រោង និងបន្ទាប់ពីបញ្ចប់

គម្រោង។ ជាពិសេសគ្រួសារក្រីក្រ និងគ្មានដីធ្លី ត្រូវមាន ការគាំពារជាក់លាក់ និងត្រូវធានាថា ពួកគេពិតជាបាន ផលប្រយោជន៍ពេញលេញ ពីកម្មវិធីបន្សុំនឹងការប្រែប្រួល អាកាសធាតុទាំងឡាយ ។

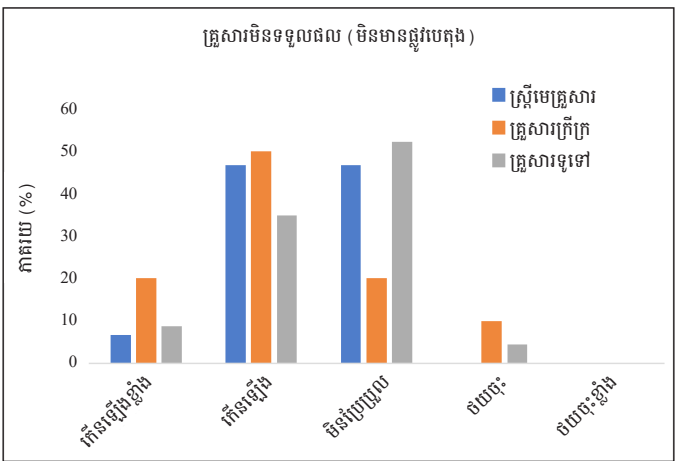
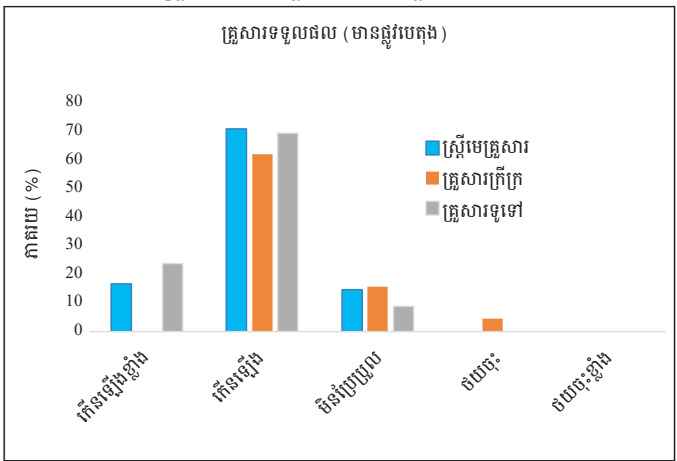
**ផលវិជ្ជមានរបស់គម្រោង**

តាមការសិក្សា ក្នុងទីតាំងសិក្សាគោលដៅលើកោះនានា តាម ដងទន្លេមេគង្គបានបង្ហាញថា អ្នកទទួលបានផលពីគម្រោងទាំងអស់ រួមទាំងជនងាយរងគ្រោះទាំងឡាយ រួមមានក្រុមគ្រួសារស្ត្រីជាមេ គ្រួសារ ស្ត្រី មនុស្សចាស់ ក្មេង និងជនពិការ សុទ្ធតែទទួលបាន ផលប្រយោជន៍ ពីកម្មវិធីស្តារផ្លូវដើរទៅជាផ្លូវបេតុង បានជួយបង្កើន ប្រាក់ចំណូល ការកើនឡើងចំនួនភ្ញៀវទេសចរណ៍មកលេងកោះ ការកើនឡើងការលក់ដូរផលិតផលកសិកម្ម និងធ្វើឱ្យកាន់តែងាយ ស្រួលធ្វើដំណើរទៅកាន់ទីតាំងសំខាន់មួយចំនួន ដូចជា៖ សាលា រៀន ផ្សារ មន្ទីរពេទ្យ វត្តអារាម វាលស្រែ និងចំការ ។

ការសិក្សាបានរកឃើញថា ក្រុមគ្រួសារក្នុងភូមិមានផ្លូវបេតុង (ក្រុមគ្រួសារទទួលបានផលពីគម្រោង) យល់ឃើញច្បាស់ថា ជីវភាព និងប្រាក់ចំណូលគ្រួសារបានកើនឡើង (រូបភាព៣)។ ប្រមាណ ជា ៦០% នៃមេគ្រួសារជាស្ត្រីគ្រួសារក្រីក្រ និងគ្រួសារទូទៅ (បុរស ជាមេគ្រួសារ) បានយល់ឃើញថា ចំណូលរបស់គ្រួសារ បាន កើនឡើង បន្ទាប់ពីមានការអនុវត្ត កម្មវិធីការប្រែប្រួលអាកាសធាតុ ទាំងនេះ ។ កម្មវិធីទាំងនេះ ថែមទាំងបានធ្វើឱ្យក្រុមគ្រួសារក្នុងភូមិ មិនមានផ្លូវបេតុង (គ្រួសារមិនមែនជាអ្នកទទួលបានផលពីគម្រោង) បានទទួលបានផលដោយប្រយោលពីផ្លូវបេតុង និងធ្វើឱ្យចំណូលគ្រួសារ កើនឡើងដែរ ។

រយៈពេលមុនក្នុងឆ្នាំ២០១៩ ចំណូលប្រចាំឆ្នាំរបស់ក្រុមគ្រួសារ ដែលមានផ្លូវបេតុងសរុបជាមធ្យម មានចំនួន ១.៦១៣ដុល្លារ និងក្រុមគ្រួសារដែលមិនមានផ្លូវបេតុង សរុបជាមធ្យមចំនួន ១.៦១៥ដុល្លារ បើប្រៀបធៀបនឹង រយៈពេលក្រោយពីគម្រោង បានអនុវត្តក្នុងឆ្នាំ២០២០ គឺមានចំនួន ៥.៣០៣ដុល្លារ ចំពោះ គ្រួសារដែលមានផ្លូវបេតុង និងចំនួន ៣.៦០២ដុល្លារ ចំពោះក្រុម គ្រួសារដែលមិនមានផ្លូវបេតុង និងចំនួន ២.៥៩៧ដុល្លារ ចំពោះ គ្រួសារដែលមានផ្លូវបេតុង និងចំនួន ២.២៦០ដុល្លារ ចំពោះក្រុម គ្រួសារដែលមិនមានផ្លូវបេតុង (តារាង១)។ ភាពខុសគ្នានៃប្រាក់

រូបភាព៣ ៖ កម្រិតដែលកម្មវិធីប្រែប្រួលអាកាសធាតុបានធ្វើឱ្យមានការកើនឡើង ឬក៏ថយចុះចំណូលគ្រួសារទទួលបានផល និងគ្រួសារមិនទទួលបានផល (ចំនួនសំណាក N=205)



តារាង១ ៖ ចំណូលសរុបមធ្យមប្រចាំឆ្នាំរបស់គ្រួសារមានផ្លូវបេតុង និងមិនមានផ្លូវបេតុង ក្នុងឆ្នាំ២០១៩ ២០២០ និង២០២១

ចំណូលសរុបមធ្យមប្រចាំឆ្នាំ (ដុល្លារ)				ការប្រែប្រួល (ភាពខុសគ្នា)
	រយៈពេលមុន (២០១៩)	រយៈពេលក្រោយ (២០២០)	រយៈពេលក្រោយ (២០២១)	
គ្រួសារដែលមានផ្លូវបេតុង	1613.83	5303.13	2597.91	-
គ្រួសារដែលមិនមានផ្លូវបេតុង	1618.76	3602.66	2260.36	-
ភាពខុសគ្នា	-4.92	1700.46	337.54	342.47

ប្រភព៖ អង្កេត ២០១៩, ២០២០ និង២០២១

ចំណូលពីឆ្នាំ២០១៩ និង ២០២១ គឺមានចំនួន ៣៤២ដុល្លារ។ ក្រុមគ្រួសារដែលមានផ្លូវបេតុង មានឱកាសក្នុងការមានការងារធ្វើខ្ពស់ជាង បើប្រៀបធៀបទៅនឹងគ្រួសារដែលមិនមានផ្លូវបេតុង បន្ទាប់ពីការអនុវត្តគម្រោងរួចមក។

លទ្ធផលការសិក្សាលើគ្រួសារទាំងពីរប្រភេទ បានបង្ហាញពីការកើនឡើងភាគរយខ្ពស់ ក្នុងការដែលទទួលបានការងារធ្វើក្នុងវិស័យទេសចរណ៍ (ស្ត្រីដែលជាមេគ្រួសារមានចំនួន ៦៤% និងគ្រួសារទូទៅមានចំនួន ៧១%) ក្នុងឆ្នាំ២០២០ (រូបភាព៤)។ លើសពីនេះ គម្រោងក៏បានចូលរួមចំណែកក្នុងការពង្រឹងការដឹកជញ្ជូនផលិតផលកសិកម្ម ជាមួយ គ្នានេះ ភាគរយចំនួនគ្រួសារដែលបានកើនឡើង ក្នុងការលក់ផលិតផលកសិកម្មមានចំនួន ១១,៧៦% ជាគ្រួសារដែលមានស្ត្រីជាមេគ្រួសារ និងចំនួន ៧,៦៩% ជាគ្រួសារក្រីក្រ និងចំនួន ៦,២៥% ជាគ្រួសារទូទៅ។ ក្នុងឆ្នាំ២០២១ លទ្ធផលស្រាវជ្រាវបានបង្ហាញថា ការប្រើប្រាស់ផ្លូវបេតុង នឹងសម្រួលដល់ការដំណើររបស់ប្រជាពលរដ្ឋ បានចូលរួមចំណែកដ៏សំខាន់ពីផលប្រយោជន៍របស់គម្រោង។

ការរកឃើញតាមរយៈទិន្នន័យបែបគុណភាព (ការសម្ភាសជនបង្គោល និងពិភាក្សាជាក្រុម) បង្ហាញពីផលប្រយោជន៍ផ្សេងទៀតដែលទទួលបានពីគម្រោង។ ការសម្ភាសជនបង្គោលជាបុរសស្ថិតក្នុងឃុំកោះសូទិន បានឱ្យដឹងថា៖

"ផលប្រយោជន៍ ដែលក្រុមខុសគ្នាទទួលបាននោះ រួមមាន ភាពងាយស្រួលជាងមុនក្នុងការធ្វើដំណើរ សម្រាប់មនុស្សទូទៅ សម្រាប់កុមារធ្វើដំណើរទៅសាលារៀន និងស្ត្រីមានផ្ទៃពោះ ធ្វើដំណើរទៅសម្រាលកូនបានទាន់ពេល"។

ផលប្រយោជន៍ទទួលបាន ពីផ្លូវដែលធន់នឹងអាកាសធាតុនោះ គឺពិតជាមានសារៈសំខាន់ខ្លាំងមែនទែន អំឡុងពេលរដូវវស្សា ដោយសារតែអាចជួយសម្រួលរវាងអ្នកលក់ និងអ្នកទិញ។ មិនត្រឹមតែប៉ុណ្ណោះ ទីតាំងដីស្ថិតក្នុងតំបន់នោះ ក៏មានតម្លៃថ្លៃផងដែរ ៖

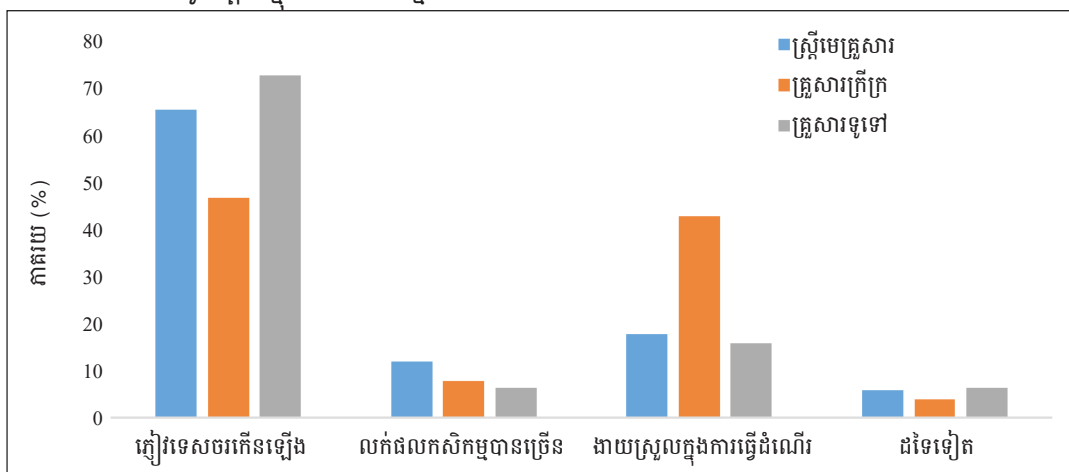
"បន្ទាប់ពីស្ថាបនាផ្លូវបេតុងរួចមក វាធ្វើឱ្យមានភាពងាយស្រួលក្នុងការធ្វើដំណើរ និងមិនមានកក់ពេលភ្លៀង ម្យ៉ាងវិញទៀត វាក៏បានផ្តល់ផលប្រយោជន៍ដល់អ្នកលក់ដូរទំនិញ ទោះបីជាមានភ្លៀង ក៏មានអ្នកមកទិញដែរ។ តម្លៃដីនៅក្នុងភូមិបានកើនឡើងបន្ទាប់ពីមានការសាងសង់ផ្លូវបេតុងរួច" នេះបើយោងតាមការសម្ភាសក្រុមស្ត្រី។

ទិន្នន័យបែបគុណភាពនេះ ក៏បានបង្ហាញថា ក្រុមដែលងាយរងគ្រោះទាំងអស់ សុទ្ធតែបានទទួលផលប្រយោជន៍ពីគម្រោងសាងសង់ហេដ្ឋារចនាសម្ព័ន្ធនេះ។

**ការអនុវត្តន៍ល្អៗទទួលបានពីគម្រោង**

ការស្ថាបនាផ្លូវបេតុង ក្នុងតំបន់ជនបទដទៃផ្សេងទៀតនៃប្រទេសកម្ពុជា គឺជាការវិនិយោគដ៏ល្អ ដោយសារតែវាបានផ្តល់ប្រយោជន៍ជាច្រើន ដូចដែលបានរៀបរាប់ខាងលើ ដោយការចំណាយចំពោះការសាងសង់ក្នុងមួយម៉ែត្រការប្រមាណជា ១០០ ទៅ ១២៥ដុល្លារ បើធៀបទៅនឹងថ្លៃក្រាលគ្រោះក្រហម ដែលងាយខូចខាត បន្ទាប់ពីមានភ្លៀងធ្លាក់ខ្លាំង រួមជាមួយនឹងចរាចរណ៍ឡានដឹកទំនិញធំៗនោះ។ ម្យ៉ាងវិញទៀត ជាមួយនឹងការវិនិយោគទៅលើការដំឡើងប្រព័ន្ធបូមទឹក ដោយប្រើថាមពលព្រះអាទិត្យ ការស្តារស្រះឡើងវិញ (សម្រាប់ជាប្រភពធារាសាស្ត្រក្នុងរដូវប្រាំង)

រូបភាព៤ ៖ ការឆ្លើយសំណួរ តើគម្រោងបានជួយអ្នក និងសមាជិកគ្រួសារអ្នកឱ្យទទួលបានការងារធ្វើយ៉ាងដូចម្តេច ក្នុងខែឧសភា ឆ្នាំ២០២០?



តារាង២៖ ផលប្រយោជន៍ដែលទទួលបានទៅតាមក្រុមងាយរងគ្រោះផ្សេងៗ

ក្រុមងាយរងគ្រោះ	ផលប្រយោជន៍ដែលទទួលបានពីគម្រោងការប្រែប្រួលអាកាសធាតុរបស់ក្រសួងអភិវឌ្ឍន៍ជនបទ
ក្រុមគ្រួសារស្ត្រីមេគ្រួសារ	ពួកគេអាចធ្វើដំណើរដោយម៉ូតូបានស្រួលជាងមុន ដោយពុំព្រួយបារម្ភណាមួយ និងអីល ដូចពេលមុន។ ពួកគេអាចបើកលក់ដូរនៅតាមមុខផ្ទះបាន ហើយមានមនុស្សជាច្រើនបានមកទិញទំនិញ។ មិនត្រឹមតែប៉ុណ្ណោះ ពួកគេអាចធ្វើដំណើរទៅកាន់មន្ទីរពេទ្យ បានលឿនជាងមុន ពិនិត្យសុខភាព ទទួលបានការព្យាបាលផ្សេងៗ និងការសម្រាលកូន។
ក្រុមមនុស្សចាស់	ពួកគាត់អាចធ្វើដំណើរទៅវត្ត ទៅផ្សារ និងសាលារៀន នៅពេលចាំបាច់ ស្រួលជាងមុន។
ក្រុមកុមារ	ពួកគេអាចដើរទៅសាលារៀនដោយមិនភ័យខ្លាចរអិលដួលដូចមុនទៀតទេ។ វាចំណាយពេលខ្លី និងមានសុវត្ថិភាពជាងមុនក្នុងការទៅសាលារៀន។
ក្រុមជនពិការ	ពួកគាត់អាចធ្វើដំណើរ និងដឹកជញ្ជូនទំនិញបានយ៉ាងស្រួល និងមានសុវត្ថិភាពជាងមុន ដោយសារតែមិនមានការអីលដូចមុនទោះបីជាមានភ្លៀងធ្លាក់ក៏ដោយ។ វាក៏ងាយស្រួលក្នុងការធ្វើដំណើរទៅមន្ទីរពេទ្យ នៅពេលដែលពួកគាត់ឈឺ។ ជាមួយគ្នានោះក៏មានការកើនឡើងចំនួនអ្នកទិញទំនិញដែលមកពីខាងក្រៅ ធ្វើដំណើរមកទិញផលិតផលកសិកម្មរបស់ពួកគាត់ បានធ្វើឱ្យមានការកើនឡើងចំណូលផងដែរ។
ក្រុមគ្រួសារក្រីក្រ	ពួកគាត់អាចធ្វើដំណើរទៅធ្វើការ ក៏ដូចជាកន្លែងដទៃទៀតបានយ៉ាងស្រួល ដោយសារតែការធ្វើដំណើរមានសុវត្ថិភាព និងមិនភ័យខ្លាចរអិលដូចពេលមុនទៀតទេ។ ទោះយ៉ាងណា ដោយសារតែទ្រព្យធនមានកម្រិត ពួកគាត់មិនសូវមានឱកាសក្នុងការរកទទួលបាន និងទទួលបានផលប្រយោជន៍ពេញលេញពីការស្ថាបនាផ្លូវសម្រាប់បង្កើនចំណូលនោះទេ។

(រូបភាព៥) និងការផ្តល់ឱ្យបង្គន់ (សម្រាប់បង្កើនអនាម័យ ដល់ក្រុមគ្រួសារនីមួយៗ) ព្រមជាមួយនឹងកញ្ចប់ថវិកាជំនួយតូចក្នុងការចាប់ផ្តើមអាជីវកម្មខ្នាតតូចនៅក្នុងសហគមន៍ (សម្រាប់ការបង្កើនសេដ្ឋកិច្ចក្នុងតំបន់ និងជួយដល់ចំណូលក្នុងគ្រួសារ) ក៏ជាកំរិតសកម្មភាពល្អៗរបស់គម្រោងដែរ។

**អនុសាសន៍សម្រាប់ការកែលម្អ នៅថ្ងៃអនាគត**

**១. គួរតែមានការចូលរួមពីគ្រប់ភាគីពាក់ព័ន្ធក្នុងដំណាក់កាលរៀបចំគម្រោង**

- ការយល់ដឹងពីគោលបំណងរបស់គម្រោង របស់អ្នកទទួលបានផលគឺនៅមានកម្រិត (លើកលែងតែអាជ្ញាធរមូលដ្ឋាន ភូមិ ឃុំ) ដែលជាហេតុធ្វើឱ្យអ្នកទទួលបានផលជាច្រើន មិនមានព័ត៌មានច្បាស់លាស់ពីការអភិវឌ្ឍគម្រោង និងអ្នកអភិវឌ្ឍ។
  - សកម្មភាព
    - បង្កើនកម្មវិធីផ្សព្វផ្សាយ ឱ្យមានការយល់ដឹង និងមានការប្រឹក្សាឱ្យបានច្រើនបន្ថែមទៀតដល់សហគមន៍។ ការប្រជុំដែលរៀបចំដោយប្រធានភូមិ គឺជាយុទ្ធសាស្ត្រមួយក្នុងការបញ្ជ្រាបការយល់ដឹង ពេលមានការអភិវឌ្ឍគម្រោងថ្មីៗ ទៀតក្នុងតំបន់គោលដៅ។

- បញ្ហាយេនឌ័រ ត្រូវបានបញ្ចូលក្នុងការអនុវត្តគម្រោង។ ប៉ុន្តែក្រុមងាយរងគ្រោះភាគតិចផ្សេងទៀត ដូចជា៖ ក្រុមជនពិការ និងក្រុមមនុស្សចាស់ មិនត្រូវបានរាប់បញ្ចូលក្នុងដំណាក់កាលរៀបចំរចនាបង្កើតគម្រោងសាងសង់ហេដ្ឋារចនាសម្ព័ន្ធទេ។
  - សកម្មភាព
    - ការដាក់បញ្ចូលលក្ខណៈងាយរងគ្រោះដទៃទៀត ទៅក្នុងកម្មវិធីអំឡុងពេលរៀបចំរចនាគម្រោង ដើម្បីធានាថាគ្រប់ក្រុមទាំងអស់ សុទ្ធតែទទួលបានផលប្រយោជន៍ពីគម្រោង។ ការកសាងហេដ្ឋារចនាសម្ព័ន្ធ គួរតែត្រូវបានគិតគូរដល់ក្រុមជនពិការ និងក្រុមមនុស្សចាស់ ដើម្បីឱ្យពួកគាត់ទទួលបានប្រយោជន៍ផងដែរ។
    - គួរតែបែងចែកការពិភាក្សា ជាមួយក្រុមដទៃទៀតដាច់ដោយឡែកពីគ្នា ដើម្បីធានាថា ពួកគេអាចបញ្ចេញសំឡេងបានគ្រប់គ្នា និងមានការដឹងបានគ្រប់ជ្រុងជ្រោយ។
- កន្លែងមួយចំនួននៃផ្លូវបេតុងដែលស្ថិតក្នុងភូមិកោះដាច់ ក្នុងឃុំកោះមិត្ត នៅតែមានការលិច ដែលអាចជៀសវាងបាន ប្រសិនបើមានការពិភាក្សាស៊ីជម្រៅជាមួយអ្នកភូមិ និងមេភូមិ។ ផ្លូវភូមិចាស់ និងទាប អាចបញ្ចៀសមិនឱ្យលិចដោយទឹកជំនន់ បើផ្អែកលើចំណេះដឹងរបស់អ្នកដែលរស់នៅក្នុងតំបន់។ ផ្លូវសង់ថ្មីងាយនឹងខូចខាត ដោយសារការហូរព្រោះដោយលំហូរទឹកភ្លៀង។

រូបភាព៥៖ សូឡាបូមទឹក និងស្រះដែលបានស្តារ



- សកម្មភាព
  - ពិគ្រោះយោបល់ជាមួយអ្នកភូមិ និងមេភូមិ ឱ្យបានទូលំទូលាយ ជាពិសេសទាក់ទងនឹង លក្ខណៈភូមិសាស្ត្រ ដីសាស្ត្រ កត្តាវប្បធម៌ និងមនុស្សដែលទទួលផល ដើម្បីធានាថា ផ្លូវដែលបានស្ថាបនា បានបំពេញតម្រូវការ អ្នកដែលរស់នៅក្នុងតំបន់នោះ។ ទោះបីជា ក្រសួងអភិវឌ្ឍន៍ជនបទ បានពិគ្រោះប្រឹក្សាជាមួយអាជ្ញាធរមូលដ្ឋានក៏ដោយ ក៏ការពិភាក្សាស៊ីជម្រៅជាមួយអ្នកភូមិ នៅតែមានប្រយោជន៍ និងសំខាន់នៅគ្រប់តំបន់គម្រោងអភិវឌ្ឍន៍ទាំងអស់។
  - ដាំដើមឈើបន្ថែម នៅតាមផ្លូវដែលសង់ថ្មីនានា ឱ្យបានគ្រប់ភូមិ ដើម្បីជាម្លប់សម្រាប់អ្នកធ្វើដំណើរ និងទប់ស្កាត់ការហូរច្រោះដោយសារលំហូរទឹកភ្លៀង។
- ការសិក្សាបានរកឃើញថា វាចាំបាច់ត្រូវតែមានក្រុមក្នុងការតាមដាន និងត្រួតពិនិត្យអំឡុងពេលកំពុងសាងសង់ ដើម្បីធានាគុណភាពផ្លូវបេតុង និងកំពង់ចម្លង។ កំពង់ចម្លងមួយចំនួនត្រូវបានខូចខាតដោយសារតែគុណភាពបេតុង ការសាងសង់ និងការរចនា ដែលមិនអាចទ្រាំទ្រនឹងកម្លាំងទឹកទន្លេមេគង្គហូរខ្លាំងបាន ទោះបីជាការសាងសង់ បានសិក្សាអំពីកម្មសុទ្ធិជនន់ធ្លាក់នឹងទៅ និងឥទ្ធិពលនៃការប្រែប្រួលអាកាសធាតុ ក្នុងអំឡុងពេលដែលកំពុងសិក្សាគម្រោង មុនពេលសាងសង់ក៏ដោយ។ ឯកសារគម្រោងបានបញ្ជាក់ថា ការជ្រើសយកការសាងសង់ផ្លូវបេតុង គឺមានតម្លៃថ្លៃ ក៏ប៉ុន្តែវាពឹងថានឹងធននឹងទឹកជនន់ក្នុងរយៈពេលរហូតទៅដល់ ១០០ឆ្នាំ។
- សកម្មភាព
  - មុនពេលគម្រោងចាប់ផ្តើម ដំណើរការដេញថ្លៃ គួរបើកទូលាយជាលក្ខខណៈអន្តរជាតិ ដើម្បីទទួលបានគុណភាពនៃការសាងសង់ឱ្យកាន់តែល្អ និងធ្វើឱ្យមានភាពប្រកួតប្រជែងបន្ថែមទៀត។
  - បង្កើតប្រព័ន្ធតាមដ្ឋាន និងត្រួតពិនិត្យ ដើម្បីធានាគុណភាពនៃការសាងសង់ ដែលដឹកនាំដោយគណៈកម្មការទទួលស្គាល់ជាផ្លូវការមួយ រួមមាន៖ មេភូមិ មេឃុំ រួមជាមួយនឹងមន្ត្រីមកពីមន្ទីរអភិវឌ្ឍន៍ជនបទ ថ្នាក់ខេត្ត។

**២. ការដោះស្រាយបញ្ហាទាំងឡាយក្នុងអំឡុងពេលអនុវត្តគម្រោង**

- ទំហំផ្លូវមិនទាន់ធំគ្រប់គ្រាន់ល្មម នេះបើយោងតាមការសម្ភាសជាមួយអ្នកភូមិ ហើយពួកគាត់សង្ឃឹមថា ផ្លូវនេះនឹងមានការពង្រីកបន្ថែមទៀត៖ "ខ្ញុំចង់សំណូមពរឱ្យមានការពង្រីកផ្លូវឱ្យបានទទឹងពី ៥ម៉ែត្រ ទៅ ៦ម៉ែត្រ ដើម្បីឱ្យងាយស្រួល" (នេះបើយោងតាមការសម្ភាសជនបង្គោលជាបុរស)។ កង្វះផ្លាកសញ្ញាចរាចរណ៍ ក៏បានចាត់ទុកថាជាចំណុចខ្វះខាតផងដែរ។ ដោយកង្វះស្លាកសញ្ញាចរាចរណ៍ បានបណ្តាលឱ្យស្ថានភាពចរាចរណ៍មិនមានសណ្តាប់ធ្នាប់ និងងាយរងគ្រោះដោយសារគ្រោះថ្នាក់ចរាចរណ៍។ ជាមួយគ្នានេះ ការអភិវឌ្ឍន៍នាពេលបច្ចុប្បន្ននេះបានឱ្យដឹងថា មានឡានដឹកទំនិញធំៗជាច្រើនកំពុងធ្វើចរាចរណ៍នៅលើថ្នល់បេតុងនេះជាប្រចាំ៖ "មានឡានធំៗជាច្រើនដែលដឹកដើមស្រូវ គ បានធ្វើដំណើរកាត់តាមរូងនេះ ហើយថែមទាំងមានជម្លោះជាមួយអាជ្ញាធរផងដែរ" នេះ

បើយោងតាមការសម្ភាសជនបង្គោល ជាក្រុមប្រឹក្សាឃុំកោះសំរោង)។ វាក៏ជាបញ្ហាមួយ ដោយសារតែឡានដឹកទំនិញធំៗអាចនឹងធ្វើឱ្យគុណភាពផ្លូវអន់ថយ ហើយថែមទាំងឆាប់ខូចខាតមុនអាយុកាល។

- សកម្មភាព
  - សាងសង់ផ្លូវបេតុង បន្ថែមលើតំបន់ផ្សេងទៀតនៅតាមកោះនៃទន្លេមេគង្គ និងកោះផ្សេងៗទៀតក្នុង ព្រះរាជាណាចក្រកម្ពុជា។
  - គិតគូរពង្រីកទំហំទទឹងផ្លូវចាប់ពី ៥ ទៅ ៦ម៉ែត្រ និងដំឡើងអំពូលបំភ្លឺដើរដោយពន្លឺព្រះអាទិត្យ នៅតាមផ្លូវសម្រាប់គម្រោងទៅថ្ងៃអនាគត។ ក្រសួងអភិវឌ្ឍន៍ជនបទ ក៏បាននិងកំពុងចាប់ផ្តើមសាងសង់ ទំហំដែលស្រដៀងគ្នានេះដែរសម្រាប់ផ្លូវមេដទៃទៀត ប៉ុន្តែអ្នកភូមិ ក៏មានការស្នើសុំទំហំដូចគ្នាសម្រាប់ផ្លូវក្នុងភូមិរបស់ពួកគាត់ដែរ។
  - ពន្លឺនៃការដំឡើងស្លាកសញ្ញាចរាចរណ៍ សម្រាប់ផ្លូវដែលទើបសាងសង់រួច។ ដោយយល់ឃើញថា ដំណើរការនេះត្រូវការពេលវេលា ប៉ុន្តែជាដំណើរការដែលគួរតែពន្លឺនដោយមានកម្មវិធីអប់រំច្បាប់ចរាចរណ៍ និងការយល់ដឹងអំពីគ្រោះថ្នាក់ចរាចរណ៍ ដែលអាចជួយកាត់បន្ថយអត្រាគ្រោះថ្នាក់ផងដែរ។
  - បង្កើតច្បាប់ និងបទបញ្ញត្តិ ពីរបៀបប្រើប្រាស់ផ្លូវថ្នល់កំណត់ប្រភេទរថយន្តដឹកទំនិញប្រភេទណា គួរអនុញ្ញាតនិងការកំណត់ទម្ងន់ផ្ទុក។ ដោយសារតែក្រសួងអភិវឌ្ឍន៍ជនបទ មានជញ្ជីងត្រួតពិនិត្យទម្ងន់រថយន្តចំនួន ១០កន្លែងសម្រាប់គម្រោងនេះ ក្រសួងគួរតែដំឡើងឱ្យបានឆាប់រហ័សតាមដែលអាចធ្វើទៅបាន រួមជាមួយនឹងការពន្លឺន វគ្គបណ្តុះបណ្តាល ទៅលើរបៀបនៃការប្រើប្រាស់ជញ្ជីងថ្មីរថយន្តទាំងនោះ។

**៣. បន្តការគាំទ្រ ក្រោយការអនុវត្តគម្រោងចប់រួចរាល់**

- ការជួសជុល និងថែទាំ ចំពោះហេដ្ឋារចនាសម្ព័ន្ធលសាងសង់រួចគឺជាសកម្មភាពដ៏សំខាន់ ក្នុងការធ្វើឱ្យសមិទ្ធផលរបស់គម្រោងមានចីរភាពយូរអង្វែង។
  - សកម្មភាព
    - រៀបចំបង្កើតក្រុមការងារជួសជុល និងថែទាំ ដែលរួមមានប្រជាពលរដ្ឋក្នុងសហគមន៍ រួមជាមួយនឹងមន្ត្រីរបស់មន្ទីរអភិវឌ្ឍន៍ជនបទខេត្ត ដើម្បីទទួលបន្ទុកក្នុងការថែទាំគុណភាពផ្លូវឱ្យបានល្អប្រសើរ។
    - លើកទឹកចិត្ត អ្នកភូមិ និងអ្នកបើកបរដែលគោរពច្បាប់ និងបទបញ្ញត្តិច្បាប់ចរាចរណ៍ដែលបានចែង និងផាកពិន័យចំពោះជនណាដែលបំពានច្បាប់ចរាចរណ៍។
    - ផ្តល់ការបណ្តុះបណ្តាល សម្រាប់ប្រធានសហគមន៍ និងអ្នកដែលរស់នៅក្នុងភូមិ ទទួលបានផលពីគម្រោង ទៅលើ ១) ភាពជាអ្នកដឹកនាំ ២) ការលើកទឹកចិត្ត និងជំរុញទឹកចិត្ត ៣) ការចូលរួម ៤) ការផ្លាស់ប្តូរអាកប្បកិរិយារបស់អ្នកទទួលបានផលពីគម្រោង ឱ្យមានភាពជាម្ចាស់របស់ហេដ្ឋារចនាសម្ព័ន្ធ ដែលបានសាងសង់រួច។

- ភាពកង្វះខាតទឹក គឺជារឿងដែលតែងតែកើតមាននៅរដូវប្រាំង ក្នុងការស្រោចស្រពដំណាំកសិកម្ម ជាពិសេសដំណាំឃ្នាំជក់ ល្ងា ពោត និងក្រូចប្លុង។
  - សកម្មភាព
    - ការដាក់ដំឡើងម៉ាស៊ីនបូមទឹក ដែលប្រើថាមពលព្រះអាទិត្យ គឺជាដំណោះស្រាយដ៏ល្អ ដើម្បីឆ្លើយតបនឹងការប្រែប្រួល អាកាសធាតុ ដោយសារតែវាប្រើប្រាស់ថាមពលព្រះអាទិត្យ បង្កើតចរន្តអគ្គិសនី មានតម្លៃសមរម្យ និងងាយស្រួល។ ទោះយ៉ាងណាក៏ដោយ ក្រសួងអភិវឌ្ឍន៍ជនបទ ត្រូវមានកម្មវិធី បណ្តុះបណ្តាល ដំឡើង ថែទាំ និងជួលជុលម៉ាស៊ីនបូមទឹក ប្រើថាមពលព្រះអាទិត្យ សម្រាប់អ្នកទទួលបានផលគម្រោង។
    - ការស្តារស្រះនៅលើកោះទាំងឡាយឡើងវិញ ឱ្យបានកាន់តែ ច្រើន ដើម្បីរក្សាទឹកសម្រាប់ប្រើប្រាស់ក្នុងរដូវប្រាំង។
    - ដាំរុក្ខជាតិ និងស្មៅនានានៅជុំវិញ ស្រះ ត្រពាំងដែលស្តារ ហើយ ដើម្បីទប់ស្កាត់ការហូរច្រោះដី ធ្វើឱ្យរាក់ស្រះ ត្រពាំង។

**៤. ពិចារណាធ្វើឱ្យប្រសើរឡើងដល់ការដោះស្រាយរាល់តម្រូវការ សម្រាប់ក្រុមដែលងាយរងគ្រោះខុសៗគ្នា៖**

- សម្រាប់ក្រុមងាយរងគ្រោះ ជាពិសេសក្រុមជនពិការ និងក្រុម មនុស្សចាស់ តែងតែមិនសូវបានយកចិត្តទុកដាក់ ដោយសារ តែពួកគាត់មានចំនួនតិច។ ទោះយ៉ាងណាក៏ដោយ ចំនួនក្រុមមនុស្ស ចាស់ រំពឹងថានឹងមានការកើនឡើងក្នុងរយៈពេល ១០ឆ្នាំខាង មុខ។ អំឡុងពេលអង្កេត ភាគច្រើនអ្នកដែលបានសម្ភាស ជា មនុស្សចាស់អាយុចាប់ពី ៥០ ទៅ ៦០ឆ្នាំ កំពុងមើលថែចៅៗ ដោយសារតែឪពុកម្តាយរបស់ពួកគេ បានធ្វើចំណាកស្រុកទៅ រកការងារធ្វើនៅទីក្រុង។ ដូច្នេះសកម្មភាពមួយចំនួន ត្រូវបាន លើកឡើងដោយផ្អែកទៅលើការប្រឹក្សាក្នុងតំបន់ ដូចដែលបាន រៀបរាប់ខាងក្រោម៖
  - សកម្មភាព
    - សម្រាប់ក្រុមងាយរងគ្រោះទាំងអស់៖ គួរតែបង្កើតសមាគម ចាស់ជរាសម្រាប់ភូមិ ឃុំ ដោយផ្តល់នូវសេវាសន្តិសុខសង្គម /ការធ្វើប្រាក់ ជួយគាំទ្រ ស្ត្រីមានផ្ទៃពោះ មនុស្សចាស់ និង ជនពិការ។
    - សម្រាប់មេគ្រួសារជាស្ត្រី៖ ជួយគាំទ្រក្នុងការបង្កើតការងារ ដល់ស្ត្រី ដោយផ្តល់ជាប្រាក់កម្ចី សម្រាប់ដំឡើងប្រព័ន្ធ ទឹកស្អាត រួមទាំងផ្តល់វគ្គបណ្តុះបណ្តាលលើការធ្វើកសិកម្ម រួមជាមួយសហគ្រិនភាព និងការដោះស្រាយរាល់បញ្ហា អំឡុងពេលមានទឹកជំនន់។
    - សម្រាប់ក្រុមមនុស្សចាស់៖ ពង្រឹងសេវាថែទាំសុខភាពនៅ មណ្ឌលសុខភាព និងការទទួលបានថ្នាំព្យាបាល ការគាំទ្រ ជាប្រាក់ប្រចាំខែ រួមទាំងផ្តល់វគ្គបណ្តុះបណ្តាលសម្រាប់ ដោះស្រាយរាល់បញ្ហា អំឡុងពេលមានទឹកជំនន់។
    - សម្រាប់ក្មេងៗ៖ ផ្តល់បង្គន់អនាម័យ រួមជាមួយនឹងការ ផ្គត់ផ្គង់ទឹកស្អាត និងបន្តកម្មវិធីអប់រំអនាម័យស្អាត ទាំងការ រស់នៅ និងការហូបចុកជាប្រចាំ លើសពីនោះ ផ្តល់ អាហារូបករណ៍ ដើម្បីឱ្យពួកគេទទួលបានការអប់រំថ្នាក់ឧត្តម សិក្សា នៅទីក្រុងភ្នំពេញ។

- សម្រាប់ក្រុមជនពិការ៖ ផ្តល់ឧបករណ៍ជំនួយការដើរ រួម ទាំងគាំទ្រផ្នែកហិរញ្ញវត្ថុ និងការផ្តល់កម្មវិធីអភិវឌ្ឍន៍ជំនាញ និងវគ្គបណ្តុះបណ្តាល សម្រាប់ដោះស្រាយរាល់បញ្ហាអំឡុង ពេលមានទឹកជំនន់។
- សម្រាប់គ្រួសារក្រីក្រ៖ ផ្តល់ដីមួយកន្លែងសម្រាប់ធ្វើកសិកម្ម រួមទាំង កម្មវិធីអភិវឌ្ឍន៍ជំនាញ បង្កើតឱ្យមានឱកាស ការងារនានា រួមទាំងកញ្ចប់ថវិកាដើម្បីចាប់ផ្តើមប្រកបរបរ ចិញ្ចឹមជីវិត។ គ្រួសារក្រីក្រមានទ្រព្យសម្បត្តិតិចតួច ក្នុង ការចាប់ផ្តើមរបរចិញ្ចឹមជីវិត ដូច្នេះការបង្កើតឱ្យមានឱកាស ការងារ ប្រហែលជាវិធីមួយដ៏ល្អ សម្រាប់ពួកគេ ដើម្បីទទួល បានផលប្រយោជន៍តាមរយៈគម្រោងនេះ។
- អំឡុងពេលរដូវវស្សា មានការលំបាកជាច្រើនដែលអ្នកភូមិជួប ប្រទះ ដូចជា ការផ្គត់ផ្គង់អាហារ បញ្ហាសុខភាព ឬក៏ជំនួយ សេវាសុខាភិបាលផ្សេងទៀត។
  - សកម្មភាព
    - ការបង្កើនចំនួនទូកក្នុងការជួយសង្គ្រោះ អំឡុងពេលគ្រោះ ទឹកជំនន់ សម្រាប់តំបន់តាមកោះក្នុងខេត្តកំពង់ចាម និង ត្បូងឃ្មុំ។
    - ស្វែងរកជំនួយសប្បុរសធម៌ ឬក៏តាមរយៈកាកបាទក្រហម ទាំងអាហារ និងថ្នាំពេទ្យ។
- មានបញ្ហាមួយចំនួន ដូចជាការបាក់ប្រាំងទន្លេ ក្នុងភូមិ៩ និង ភូមិ១២ ដែលបណ្តាលឱ្យអ្នកភូមិផ្លាស់ប្តូរទីលំនៅ និងមានការ បាត់បង់ដីធ្លីរបស់ពួកគេ ក្នុងការធ្វើកសិកម្ម។ ការបាក់ប្រាំងទន្លេ គឺជារឿងមួយដែលពិបាកព្យាករណ៍ទុកមុនថា តើកន្លែងណា ដែលនឹងទទួលរងគ្រោះពីមួយឆ្នាំទៅមួយឆ្នាំ។
  - សកម្មភាព
    - គួរតែមានការផ្តល់ជំនួយ ទាំងហិរញ្ញវត្ថុ និងការជួយជា កម្លាំង ក្នុងការផ្លាស់ទីកន្លែងរស់នៅរបស់ពួកគាត់ ទៅកាន់ ទីមានសុវត្ថិភាពជាងនេះ ដែលអាចស្ថិតនៅភូមិជិតៗនោះ ព្រមជាមួយនឹងដីដែលអាចធ្វើកសិកម្មបាន ជាជំនួយក្នុង គ្រាអាសន្នដទៃទៀត។
- សម្រាប់ក្រុមស្ត្រី៖ បញ្ហាកូរីដ១៩ បានជះឥទ្ធិពលយ៉ាងធ្ងន់ធ្ងរ ដល់ជីវភាពរស់នៅរបស់ពួកគាត់ ដោយសារតែតម្លៃថ្នាំជក់មាន ការធ្លាក់ចុះ ត្រឹមតែ ១០០០០រៀលក្នុងមួយគីឡូក្រាម<sup>១</sup> ខណៈ ទំនិញដទៃទៀតដូចជា៖ ត្រី សាច់ អង្ករ និងពោត មានការ កើនឡើង (នេះបើយោងតាមការពិភាក្សាក្រុមស្ត្រី)។
  - សកម្មភាព
    - ប្រព័ន្ធផ្ទេរប្រាក់ជាប្រចាំខែ តាមរយៈប្រព័ន្ធទូរស័ព្ទ សម្រាប់ គ្រួសារដែលរងផលប៉ះពាល់ដោយសារកូរីដ១៩ គួរតែត្រូវ បានអនុវត្ត។
    - ដើម្បីទប់ស្កាត់ការរីករាលដាល និងផលប៉ះពាល់ទៅលើ សេដ្ឋកិច្ចសហគមន៍ នៅតំបន់កោះទន្លេមេគង្គ បង្កដោយ កូរីដ១៩ វគ្គបណ្តុះបណ្តាលស្តីពី ការទិញ ឬលក់ទំនិញ តាមប្រព័ន្ធអ៊ីនធឺណិត គួររៀបចំឡើងសម្រាប់ប្រជាពលរដ្ឋ មូលដ្ឋាន។

១ មុនពេលវិបត្តិកូរីដ១៩ ថ្នាំជក់តម្លៃ ១៤០០០រៀល ក្នុងមួយគីឡូក្រាម។

# ការអភិវឌ្ឍន៍សហគមន៍ជនបទដែលធន់នឹងការប្រែប្រួលអាកាសធាតុ ស្រុកកំពង់ស្វាយ ខេត្តកំពង់ធំ

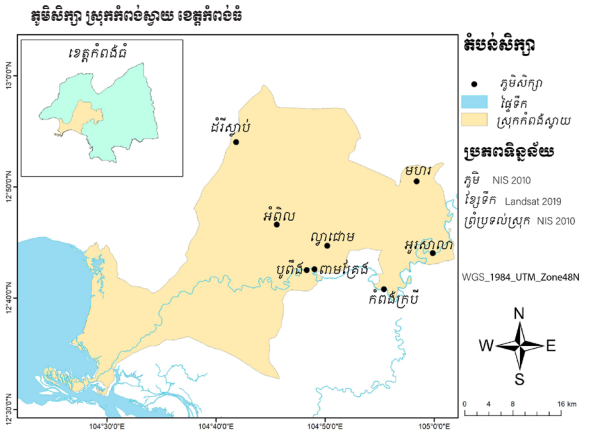
**ការពង្រឹងកម្មវិធីការប្រែប្រួលអាកាសធាតុ ដោយការពង្រីកចំនួនអ្នកទទួលបានផលពីគម្រោង  
បង្កើតប្រព័ន្ធតាមដាន ត្រួតពិនិត្យ និងធ្វើឱ្យមនុស្សគ្រប់គ្នាទទួលបានផលប្រយោជន៍**

កម្មវិធី ការប្រែប្រួលអាកាសធាតុមានភាពច្នៃប្រឌិតថ្មី មាន ឈ្មោះថា ការអភិវឌ្ឍន៍សហគមន៍ជនបទដែលស៊ាំនឹងការប្រែប្រួល អាកាសធាតុ នៅក្នុងស្រុកកំពង់ស្វាយ ខេត្តកំពង់ធំ មាន សកម្មភាព និងការកសាងហេដ្ឋារចនាសម្ព័ន្ធ ធន់នឹងការ ប្រែប្រួលអាកាសធាតុ រួមមាន៖ អណ្តូងទឹក សួនបន្លែគ្រួសារ បង្គន់អនាម័យ និងធុងស្តុកទឹក ដើម្បីដោះស្រាយ អំឡុង ពេលជួបគ្រោះរាំងស្ងួត មានអនាម័យប្រសើរជាងមុន និងការ ផ្តល់ជាបន្តិចសម្រាប់ការចិញ្ចឹមជីវិត និងជីវភាពធន់នឹង ការប្រែប្រួលអាកាសធាតុ។ វាបានផ្តល់អត្ថប្រយោជន៍ជា ច្រើនដល់ក្រុមគ្រួសារទទួលបានផលពីគម្រោង។ សួនបន្លែស៊ាំនឹង អាកាសធាតុ បានធ្វើឱ្យស្រ្តីអាចបានជាម្ហូប និងបានចំណូល បន្ថែមពីការលក់បន្លែ។ បង្គន់អនាម័យដែលធន់នឹងការប្រែប្រួល អាកាសធាតុ បានធ្វើឱ្យកុមារ និងមនុស្សចាស់ មានភាពងាយ ស្រួលក្នុងការប្រើប្រាស់។ បច្ចុប្បន្ននេះ ពួកគេមានអនាម័យ សុខភាពល្អជាងមុន និងសប្បាយចិត្តប្រើប្រាស់ទឹកស្អាតបានពី អណ្តូង និងហេដ្ឋារចនាសម្ព័ន្ធដទៃទៀត ដែលកសាងដោយ គម្រោងនេះ។ រូបភាព ៦ បង្ហាញពីទីតាំងគម្រោង និងរូបភាព ៧ ដល់ ១០ បង្ហាញពីសកម្មភាពរបស់គម្រោង។

## សារសំខាន់ៗ

- ក្រុមគ្រួសារទទួលបានផល ពិតជាទទួលបានអត្ថប្រយោជន៍ពី គម្រោងនេះផ្សេងៗគ្នា។ ស្ត្រីបានប្រយោជន៍ពីសួនបន្លែដោយ ទទួលបានបន្លែ និងប្រាក់ចំណូលបន្ថែម។ អណ្តូងទឹកបានជួយ សន្សំសំចៃប្រាក់ មិនបាច់ទិញទឹក។ បង្គន់ជួយធ្វើឱ្យអនាម័យ និងសុខភាពគ្រួសារ ជាពិសេសកុមារមានភាពប្រសើរឡើង។
- ទោះបីជាពួកគាត់ ទទួលបានអត្ថប្រយោជន៍ជាច្រើនក៏ដោយ ពួកគាត់ត្រូវការបរិក្ខារកាត់ទ្រក្នុងការជួសជុល និងបែរទៅគ្រឿង បរិក្ខារទាំងនោះ ដោយសារតែពួកគាត់មិនមានធនធានគ្រប់ គ្រាន់ក្នុងការធ្វើដោយខ្លួនឯងនោះទេ។
- ប្រព័ន្ធតាមដានត្រួតពិនិត្យ និងគាំទ្រ គួរត្រូវបន្ត បើទោះជា គម្រោងបញ្ចប់ក៏ដោយ។
- ការផ្តល់អណ្តូងទឹកធន់នឹងអាកាសធាតុ សួនបន្លែ បង្គន់ និង ធុងស្តុកទឹកបន្ថែមទៀត ពិតជាមានសារៈប្រយោជន៍ដល់ ប្រជាពលរដ្ឋក្នុងតំបន់សិក្សា តែត្រូវជ្រើសរើសគ្រួសារទទួលបាន ផលដោយប្រុងប្រយ័ត្ន សម្រាប់គម្រោងនាពេលអនាគត។
- គួរបង្កើន និងលើកកម្ពស់ការយល់ដឹងគម្រោងហេដ្ឋារចនា សម្ព័ន្ធដល់គ្រួសារទទួលបានផលពីគម្រោង និងអាជ្ញាធរមូលដ្ឋាន បន្ថែមទៀត ពីភាពជាម្ចាស់នៃសមិទ្ធផលរបស់គម្រោងនានា។
- ក្រុមងាយរងគ្រោះផ្សេងៗគ្នា ចាំបាច់ត្រូវការការគាំទ្រខុសៗគ្នា សម្រាប់គម្រោងនាពេលអនាគត ចាំបាច់ត្រូវតែគិតគូរអំពី ចំណុចនេះ។

រូបភាព ៦ ៖ ផែនទីតំបន់សិក្សា ស្រុកកំពង់ស្វាយ ខេត្តកំពង់ធំ



រូបភាព ៧ ៖ ការខ្វែងអណ្តូងឱ្យជ្រៅសម្រាប់ការផ្គត់ផ្គង់ទឹក ពេញមួយឆ្នាំ



រូបភាព ៨ ៖ អណ្តូងបូមទឹកសម្រាប់ការផ្គត់ផ្គង់ទឹកពេញមួយឆ្នាំ



រូបភាព៩៖ បង្គន់អនាម័យ និងប្រព័ន្ធស្តុកទឹកភ្លៀងសម្រាប់ការពង្រឹងអនាម័យ និងធន់នឹងគ្រោះទឹកជំនន់



រូបភាព១០៖ សួនបន្លែ និងប្រព័ន្ធស្រោចស្រពទឹក



**ការដោះស្រាយវិវាទ**

អណ្តូងទឹកបានផ្តល់ប្រយោជន៍ដល់ការដាំស្ព បោកសម្លៀក បំពាក់ ងូតទឹក និងការទទួលបាន។ អ្នកភូមិទាំងអស់គ្នាពិតជាសប្បាយរីករាយ និងដឹងគុណ នៅពេលដែលប្រើប្រាស់អណ្តូងទាំងនោះ៖

"អណ្តូងនេះ ផ្តល់ក្តីសង្ឃឹមថ្មីសម្រាប់ភូមិនេះ។ ឥឡូវនេះ ពួកយើងមានទឹកគ្រប់គ្រាន់សម្រាប់ប្រើប្រាស់។ ពួកយើងពិតជាមានសំណាងដែលទទួលបានប្រភពទឹកដ៏ល្អបែបនេះ។ ទឹកនេះអាចប្រើប្រាស់សម្រាប់បរិភោគ ចម្អិនអាហារ និងស្រោចស្រពសួនបន្លែ" (យោងតាមការសម្ភាសជនបង្គោលនៅភូមិស្លែង) ។

សំខាន់ជាងនេះទៅទៀត អណ្តូងទឹកនេះ ក៏បានជួយអ្នកភូមិចំណេញថវិកា មិនបាច់ទិញទឹកប្រើប្រាស់ផងដែរ៖

"អណ្តូងទឹកនេះ បានជួយសន្សំសំចៃថវិកាគ្រួសារខ្ញុំ។ ពីមុនយើងត្រូវតែចំណាយលុយទិញទឹកល្បួង។ ប៉ុន្តែ បច្ចុប្បន្ននេះ ពួកយើងមិនចាំបាច់ចំណាយលុយទិញទឹកទៀតទេ" (យោងតាមការសម្ភាសជនបង្គោលនៅភូមិបូព៌ី) ។

ទឹកមួយពាងមានតម្លៃប្រមាណជា ៥០០០រៀល។ តម្លៃនេះមើលទៅហាក់ដូចជាមិនច្រើននោះទេ ប៉ុន្តែសម្រាប់អ្នកភូមិនេះវាក៏ជារឿងធ្ងន់ស្រាលច្រើន។

គ្រួសារដែលទទួលបានសួនបន្លែ ទទួលបានផលប្រយោជន៍ ២ផ្សេងៗគ្នា៖ បានបន្ថែមសម្រាប់ទទួលបានផង និងបានលក់យកកម្រៃបន្ថែម ដែលអាចជួយដល់ការបង្កើនចំណូលរបស់ពួកគាត់ថែមទៀតផង។ គ្រួសារដែលទទួលបានផលពីគម្រោង អាចលក់បន្លែបានក្នុងតម្លៃ ៣០០០រៀលក្នុងមួយគីឡូក្រាម សម្រាប់ស្ពែក្រញាញ់។ ក្រៅពីនេះ ការដាំឡើងសួនបន្លែធន់នឹងអាកាសធាតុនេះបានបង្កភាពងាយស្រួល សម្រាប់ពួកគាត់ក្នុងការដាំដុះពេញមួយឆ្នាំមិនដូចការដែលដាំដុះតាមបែបប្រពៃណីនោះទេ។

"ផ្ទះដែលមានសួនបន្លែធន់នឹងអាកាសធាតុ បានធ្វើឱ្យខ្ញុំអាចដាំដុះទាំងក្នុងរដូវប្រាំង និងរដូវវស្សា។ ប្រសិនបើខ្ញុំដាំនៅដីផ្ទាល់ខ្ញុំមិនអាចដាំនៅរដូវវស្សាបានទេ ដោយសារតែវាអាចខូចខាតដោយសារទឹកជំនន់" (យោងតាមការសម្ភាសជនបង្គោលនៅក្នុងភូមិមហា)។

បង្គន់ និងធុងស្តុកទឹក បានជួយអ្នកភូមិក្នុងការបង្កើនអនាម័យរបស់ពួកគេ ហើយអ្នកភូមិភាគច្រើនពេញចិត្តនឹងការកសាងនេះ៖

"បង្គន់នេះ ពិតជាមានប្រយោជន៍ សម្រាប់ក្រុមគ្រួសារដែលមិនមានលទ្ធភាពសាងសង់ដោយខ្លួនឯង ហើយអ្នកណាក៏អាចប្រើប្រាស់បាន ដោយសារតែវាសម្រាប់ប្រើជាសាធារណៈ (យោងតាមការសម្ភាសជនបង្គោលជាបុរសនៅភូមិបូព៌ី) ។

ជាពិសេសបង្គន់បានជួយឱ្យសហគមន៍ទាំងមូល មានអនាម័យ និងមានសុខភាពល្អ ហើយថែមទាំងបានជួយដល់កុមារនៅតាមសាលារៀន កាន់តែមានអនាម័យល្អ។ កុមារឈប់ទៅបន្ទាបង់តាមព្រៃដូចពីមុនទៀត មានន័យថា បញ្ហាអនាម័យមានការពង្រឹងបានល្អ៖

"បង្គន់មានភាពងាយស្រួល ដែលធ្វើឱ្យខ្ញុំមិនចាំបាច់ទៅណាមួយទៀតនោះទេ។ ពីមុន ពួកយើងត្រូវទៅរកព្រៃ ដើម្បីបន្ទាបង់ ប៉ុន្តែពួកយើងលែងធ្វើអញ្ចឹងទៀតហើយ" (យោងតាមការសម្ភាសជនបង្គោលជាបុរស នៅភូមិស្លែង) ។

**ការអនុវត្តល្អៗរបស់គម្រោង**

- ការអនុវត្តល្អៗ ដែលក្រសួងអភិវឌ្ឍន៍ជនបទ គួរតែពង្រីកបន្ថែមគឺបង្គន់ និងធុងស្តុកទឹក នៅក្នុងសាលារៀន ឬសាលាយុំ។
- អណ្តូងទឹក បានជួយដោះស្រាយក្នុងការកង្វះខាតទឹកអំឡុងរដូវប្រាំង ទោះជាយ៉ាងណា ការជ្រើសរើសក្រុមគ្រួសារទទួលបាន ចាំបាច់ត្រូវតែមានការជ្រើសរើសដោយប្រុងប្រយ័ត្ន ដើម្បីធានាបានថា ពួកគេអាចមានលទ្ធភាពក្នុងការជួសជុល និងថែរក្សាអណ្តូងទឹកនោះបានដោយខ្លួនឯង។
- សួនបន្លែ គឺជាគម្រោងសាកល្បងដ៏ល្អ ប៉ុន្តែវាគួរតែផ្តល់ឱ្យគ្រួសារដែលមានមុខរបរចម្បង ជាអ្នកដាំដុះបន្លែ ដើម្បីឱ្យពួកគាត់ អាចបន្តដាំដុះទៅលើសួនបន្លែដែលផ្តល់ឱ្យនោះ។



តារាង៣៖ ផលប្រយោជន៍ដែលក្រុមងាយរងគ្រោះផ្សេងៗទៀតទទួលបាន

ក្រុមងាយរងគ្រោះ:	ផលប្រយោជន៍ដែលទទួលបានពីគម្រោងរបស់ក្រសួងអភិវឌ្ឍន៍ជនបទ
ក្រុមគ្រួសារមានស្ត្រីជាមេគ្រួសារ	ដោយសារតែអណ្តូងទឹក ធ្វើឱ្យអ្នកភូមិអាចសន្សំថវិកាបានមួយចំនួន ដោយសារពួកគាត់មិនចំណាយលើការទិញទឹកដូចពេលមុន។ បច្ចុប្បន្ន អ្នកភូមិទទួលបាន មានអនាម័យល្អប្រសើរជាងមុន ដោយសារមានបង្គន់ប្រើប្រាស់ត្រឹមត្រូវ ហើយពួកគាត់អាចសន្សំទឹក ដោយការស្តុកទឹកក្លៀងទុក និងការរកចំណូលបានបន្ថែមទៀតតាមរយៈសួនបន្លែផងដែរ។
ក្រុមមនុស្សចាស់	ពួកគាត់ទទួលបានទឹកស្អាតប្រើប្រាស់ប្រចាំថ្ងៃពីអណ្តូង ព្រមទាំងអាចយកទៅស្រោចស្រពសួនបន្លែបានទៀត។ ពួកគាត់ថែមទាំងបានបន្លែស្រស់ៗ ដើម្បីទទួលបាន និងការបង្កើនអនាម័យបន្ទាប់ត្រឹមត្រូវ តាមរយៈបង្គន់ដែលបានផ្តល់ឱ្យ។
កុមារ	សុខភាពរបស់ពួកគេមានភាពល្អប្រសើរជាងមុន ដោយសារពួកគេមានបង្គន់ប្រើប្រាស់ និងទទួលបានបន្លែស្រស់ៗដែលបានមកពីសួនបន្លែ។ មិនត្រឹមតែប៉ុណ្ណោះ ពួកគេមានទឹកប្រើប្រាស់គ្រប់គ្រាន់ ដោយសារមានផ្ទះសម្រាប់ស្តុកទឹក។
ក្រុមជនពិការ	ពួកគាត់ទទួលបានបន្លែស្រស់ទទួលបាន ដែលបានពីសួនបន្លែ និងមានបង្គន់អនាម័យ សម្រាប់ប្រើប្រាស់ និងមានទឹកគ្រប់គ្រាន់បានមកពីអណ្តូង និងផ្ទះស្តុកទឹកដែលគម្រោងកសាងឱ្យ។
ក្រុមគ្រួសារក្រីក្រ	បន្ថែមទទួលបានពីសួនបន្លែ បានជួយពួកគាត់សន្សំថវិកាមួយចំនួនពីការទិញម្ហូប។ រីឯផ្ទះស្តុកទឹកបានជួយពួកគេ មិនបាច់ទិញទឹកមកពីខាងក្រៅ។ ពួកគាត់ថែមទាំងទទួលបានផលប្រយោជន៍ពីបង្គន់ ដោយសារតែពួកគាត់មិនបានទៅបន្ទាប់ពេលពេលពេលពេលទៅតាមរយៈទេ ដែលនេះជួយឱ្យពួកគេមានអនាម័យជាងមុនដោយសារមានបង្គន់នេះ។

**បញ្ហានៅមាន និងសកម្មភាពដោះស្រាយ**

- អ្នកភូមិទទួលបានផលបានប្រាប់ថា ទឹកដែលយកពីអណ្តូង (ក្នុងចំណោមអណ្តូងទឹក ២ ដែលក្រសួងអភិវឌ្ឍន៍ជនបទបានខ្ចី) មានបញ្ហាជុំវិញ ស្ថិតនៅភូមិមហា ឃុំជ័យ ស្រុកកំពង់ស្វាយ រដ្ឋបាល ពួកគាត់មានការស្នាក់នៅក្នុងការប្រើប្រាស់ទឹកអណ្តូងនោះ។ នៅខ្លះការគាំទ្រដល់ការជួសជុល និងថែទាំ។ មានអណ្តូងមួយទៀត មានការខូចខាត ដោយសារតែមានជីធ្លាក់ចូលដែលធ្វើឱ្យបិទជិតបំពង់បង្ហូរទឹក។ ក្រុមអ្នកភូមិទទួលបានផលបានសុំឱ្យមានការជួយពីអាជ្ញាធរ ដើម្បីស្តារអណ្តូងនោះឡើងវិញ ប៉ុន្តែគ្មានអន្តរាគមន៍នោះឡើយ។ ប្រជាជនក្នុងតំបន់បានបន្តឱ្យដឹងថា ពួកគេមិនមានធនធានក្នុងការជួសជុលអណ្តូងទឹកដោយខ្លួនឯងទេ។
  - សកម្មភាព
    - សិក្សាអំពីគុណភាពប្រភពទឹកក្រោមដី ដោយយកចិត្តទុកដាក់មុនពេលខ្ចីអណ្តូង ដើម្បីជៀសវាងមានបញ្ហាទឹកអណ្តូងមានក្លិន
    - ស្វែងរកការគាំទ្រផ្នែកបច្ចេកទេស ពីមន្ត្រីបច្ចេកទេសដើម្បីជួយសិក្សាគុណភាពប្រភពទឹកក្រោមដី និងដើម្បីដោះស្រាយបញ្ហាទឹកមានក្លិន
    - បង្កើតក្រុមគ្រួសារពិនិត្យ និងតាមដានគុណភាពទឹកឱ្យបានទៀងទាត់ (រៀងរាល់ ៣ ទៅ ៦ ខែម្តង)
    - បន្តគាំទ្រការជួសជុល និងថែទាំអណ្តូងដល់អ្នកទទួលបានផល
- អណ្តូងទឹកមិនទាន់មានចំនួនគ្រប់គ្រាន់ ដើម្បីផ្តល់ទឹកគ្រប់គ្រាន់ទៅតាមតម្រូវការនៅឡើយទេ។ ការខ្វះខាតទឹកនៅរដូវប្រាំងនៅតែជាបញ្ហាចោទសម្រាប់អ្នកភូមិជាច្រើន (តារាង៤) "អ្នកភូមិដទៃទៀត រួមទាំងគ្រួសារខ្ញុំផងដែរ បានជួបបញ្ហានេះដូចគ្នា ពួកយើងមិនមានទឹកគ្រប់គ្រាន់ក្នុងការប្រើប្រាស់ជាប្រចាំ និងសម្រាប់ការស្រោចស្រពសួនបន្លែនោះទេ អំឡុងពេលរដូវប្រាំងជារៀងរាល់ឆ្នាំ" (យោងតាមការសម្ភាសជនបង្គោលជាស្ត្រី)។

- សកម្មភាព
  - បង្កើនប្រភពទឹកសម្រាប់អ្នកភូមិ ដូចជា ការដឹកស្រះបន្ថែមទៀតនៅក្នុងឃុំ សម្រាប់ការស្តុកទឹកអំឡុងពេលរដូវប្រាំង
  - ផ្តល់ផ្ទះស្តុកទឹកបន្ថែម ឱ្យទៅគ្រួសារឯទៀត
  - សិក្សាពីតំបន់ដែលអាចសាងសង់ស្រះទឹក សម្រាប់ប្រជាពលរដ្ឋក្នុងឃុំ ដែលប្រជាពលរដ្ឋអាចមានទឹកប្រើប្រាស់បានពេញមួយឆ្នាំ
- សួនបន្លែតាមផ្ទះមួយចំនួន ត្រូវបានបោះបង់ចោល ដោយសារតែអ្នកភូមិដែលទទួលបានផល (ភាគច្រើន ក្រុមគ្រួសារក្រីក្រ ឬក៏មនុស្សចាស់) បានទៅធ្វើការងារផ្សេងទៀត ដើម្បីរកចំណូល ហើយសួនបន្លែតែមួយមុខ មិនអាចផ្តល់ចំណូលឱ្យក្រុមគ្រួសារក្រីក្រគ្រប់គ្រាន់នោះឡើយ។ លើសពីនេះ អ្នកភូមិមិនមានលទ្ធភាពជួសជុល និងថែទាំសួនបន្លែដោយខ្លួនឯងទេ ពីព្រោះវាត្រូវការចំណាយច្រើន។ "សម្ភារៈដែលប្រើប្រាស់សម្រាប់សួនបន្លែ លំបាកក្នុងការផ្លាស់ប្តូរនៅពេលដែលវាខូចដូចជា ប្រព័ន្ធស្រោចស្រព ហើយយ៉ាងវាមានតម្លៃថ្លៃទៀតផង" (យោងតាមការសម្ភាសជនបង្គោលនៅភូមិមហា)។
- សកម្មភាព
  - ផ្តល់សួនបន្លែ ដែលគ្រួសារណាដែលមានមុខរបរចម្បងជាអ្នកដាំដុះបន្លែលក់
  - ជ្រើសរើសគ្រួសារទទួលបានផលផ្សេងទៀត ក៏គួរគិតពិចារណាពីភាពត្រួតស៊ីគ្នា រវាងការងារចម្បងរបស់ពួកគាត់ និងសមិទ្ធផលរបស់គម្រោង
  - បង្កើនការយល់ដឹង ក្នុងចំណោមក្រុមគ្រួសារទទួលបានផលពីភាពជាម្ចាស់របស់សមិទ្ធផលរបស់គម្រោង
  - ផ្តល់វគ្គបណ្តុះបណ្តាលកសិកម្ម ជូនដល់ក្រុមគ្រួសារទទួលបានផល មុនពេលផ្តល់សួនបន្លែ។ ទោះបីជាធ្លាប់មានការបណ្តុះបណ្តាលបែបនេះហើយក៏ដោយ តែវាកាន់តែជួយដើម្បីឱ្យប្រាកដថា ការបណ្តុះបណ្តាលនាពេលអនាគតនឹងបំពេញជំនាញដែលអ្នកភូមិកំពុងខ្វះខាត និងផ្សារភ្ជាប់

តារាង៤៖ គ្រួសារ និងការទទួលបានហេដ្ឋារចនាសម្ព័ន្ធជនបទតាមភូមិ នៅស្រុកកំពង់ស្វាយ ខេត្តកំពង់ធំ (ភាគរយ)

ល.រ	ឈ្មោះភូមិ	ថាមពលសម្រាប់ចម្លងអាហារ			ថាមពលសម្រាប់បង្កី			បង្គន់			ប្រភពទឹកសម្រាប់ការប្រើប្រាស់ជាប្រចាំ					
		អុស	អគ្គិសនី	ហ្វូស និង ផ្សេងៗ	អគ្គិសនី ពីទីក្រុង	អាកុយ ឡាន	ផ្សេងៗ	មិនប្រើប្រាស់ បង្គន់	បង្គន់មាន ភាពល្អ ប្រសើរ	បង្គន់មិន មានភាពល្អ ប្រសើរ	ទឹក ទុរយោ	អណ្តូង/ ទឹក ក្រោមដី	ទឹកទន្លេ/បឹង/ ទឹកស្រះ	ទឹកដែលដឹក ដោយឡាន/ រទេះ	ទឹក បរិសុទ្ធ	ផ្សេងៗ
១	អំពិល	100.0	0.0	0.0	73.9	26.2	0.0	0.0	100.0	0.0	11.7	69.9	2.9	0.0	0.0	15.5
២	បូព៌ីង	97.9	0.7	1.4	5.6	93.7	0.7	45.8	52.2	2.1	3.5	0.0	33.1	22.5	40.8	0.0
៣	ដីរំលាប់	98.3	0.0	1.7	89.8	8.5	1.7	11.9	83.1	5.1	1.7	98.4	0.0	0.0	0.0	0.0
៤	កំពង់ក្របី	92.5	0.0	7.6	28.0	69.9	2.2	2.2	97.9	0.0	0.0	0.0	100.0	0.0	0.0	0.0
៥	ល្វាជោម	91.7	0.4	7.8	79.4	18.4	2.2	9.2	34.2	56.6	5.3	94.3	0.0	0.0	0.0	0.4
៦	មហា	95.8	0.0	4.2	34.9	64.2	1.0	18.4	79.7	1.9	3.4	90.6	0.9	1.4	3.3	0.5
៧	អូរសាលា	100.0	0.0	0.0	22.1	77.0	0.9	34.2	59.5	6.3	0.0	40.6	43.7	15.8	0.0	0.0
៨	ពាមក្រែង	98.6	0.0	1.4	66.0	32.9	1.1	16.8	78.9	4.3	0.0	2.2	97.9	0.0	0.0	0.0

ប្រភព៖ ជំរឿនប្រជាសាស្ត្រឆ្នាំ២០១៩ (NIS, 2021)

ការងាររបស់អ្នកភូមិទទួលផល ទៅនឹងសមិទ្ធផលចុង ក្រោយរបស់គម្រោង។

- ផ្តល់គ្រាប់ពូជច្រើនមុខ និងផ្តល់វត្ថុធាតុដើមកសិកម្មផ្សេងៗ ទៀត ដល់អ្នកទទួលបានស្នូលបន្លែ ដើម្បីជួយបង្កើន ផលិតភាព និងចំណូល
- បន្តតាមដាន និងគាំទ្រក្រុមគ្រួសារទទួលផល ដោយផ្តល់ ឧបករណ៍គ្រឿងបន្លាស់ សម្រាប់ជួសជុលផ្នែកខូចខាត នានារបស់ស្ថានដំណាំ
- បន្តតាមដាន និងគាំទ្រក្រុមគ្រួសារទទួលផល រហូតដល់ ពួកគេមានលទ្ធភាពពេញលេញ ក្នុងការជួយខ្លួនឯង និងស្នើ សុំឱ្យក្រសួង បានចុះពិនិត្យស្ថានដំណាំឱ្យបានញឹកញាប់
- ជួយស្វែងរកទីផ្សារ ដែលទិញផលិតផលកសិកម្មរបស់អ្នក ដាំដំណាំ ក្នុងតម្លៃសមស្រប។ ក្រសួងអភិវឌ្ឍន៍ជនបទ គួរតែពន្លឿន និងផ្តល់អាទិភាពខ្ពស់ដល់ការរៀបចំផែនការ គោលនយោបាយពិធានកម្មសេដ្ឋកិច្ចជនបទ និងសហគ្រាស ធុនតូច និងមធ្យម ក្នុងការគាំទ្រកសិករស្វែងរកទីផ្សារ
- បង្កើតសមាគមកសិកម្ម ឧទាហរណ៍ ក្រុមចិញ្ចឹមមាន់ ក្រុមចិញ្ចឹមគោ ក្រុមដាំបន្លែ ដើម្បីជួយគ្នាទៅវិញទៅមក ក្នុងការចែករំលែកបទពិសោធន៍ និងមានអំណាចក្នុងការ តម្លៃតម្លៃទំនិញ ជាមួយឈ្មួញ

• ចំពោះបង្គន់មិនមានជាបញ្ហាចោទនោះទេ។ ទោះជាយ៉ាងណាការសាងសង់បង្គន់ទាំងនោះ បានផ្តល់ប្រយោជន៍តែចំពោះ មនុស្សទូទៅ (មិនមានពិការភាព) តែប៉ុណ្ណោះ។ វាមានកម្ពស់ ខ្ពស់ដែលអាចធន់នឹងគ្រោះទឹកជំនន់ ក៏ប៉ុន្តែបង្គន់នោះមិនបាន ឆ្លើយតបនឹងតម្រូវការសមស្របរបស់ជនពិការ

• សកម្មភាព

- គិតគូរទៅលើតម្រូវការរបស់ជនពិការ នៅពេលដែលរចនា សាងសង់បង្គន់ ដើម្បីឱ្យធានាបានថា ពួកគេអាចប្រើប្រាស់ បង្គន់នោះបានដែរ។

• ផ្លូវនៅតាមជនបទក្នុងស្រុកកំពង់ស្វាយ មានការខូចខាតអំឡុង រដូវវស្សា ដោយមានលក្ខណៈរអិល និងមានឡានជាប់ក្នុងកំ ទៀតផង។ ចរាចរណ៍របស់ឡានដឹកទំនិញធំៗ និងត្រាក់ទ័រ ងាយនឹងធ្វើឱ្យខូចខាតផ្លូវដី។ ការស្តារផ្លូវបែកកក់ឡើងវិញ តាមបណ្តោយទំនប់ ៣០ កញ្ញា ស្ថិតក្នុងស្រុកកំពង់ស្វាយ គឺ ជាកត្តាចាំបាច់ ដើម្បីពង្រឹងជីវភាពរស់នៅរបស់ប្រជាជននៅ សហគមន៍ ដោយសារវាជាផ្លូវមេសម្រាប់ដឹកជញ្ជូនស្រូវ និង ផលិតផលផ្សេងទៀតទៅកាន់ទីផ្សារ។

• សកម្មភាព

- ស្តារផ្លូវថ្នល់បន្ថែមទៀត នៅតាមតំបន់ដាច់ស្រយាល ដើម្បី មានភាពងាយស្រួលក្នុងការធ្វើដំណើរ
- ជួសជុល និងធ្វើឱ្យប្រសើរឡើងផ្លូវដែលមានការខូចខាត ដើម្បីឱ្យអ្នកភូមិ អាចធ្វើដំណើរបានដោយងាយស្រួល
- ស្តារផ្លូវតាមបណ្តោយទំនប់ ៣០ កញ្ញា ស្ថិតក្នុងស្រុក កំពង់ស្វាយ ដើម្បីបង្កើនជីវភាពប្រជាជន ដោយសារ វាជាផ្លូវមេសម្រាប់ការដឹកជញ្ជូនស្រូវទៅកាន់ទីផ្សារ

រូបភាព១១៖ ផ្លូវបែកកក់តាមបណ្តោយទំនប់ ៣០កញ្ញា ឆ្ពោះទៅ ស្រុកកំពង់ស្វាយ ខេត្តកំពង់ធំ បន្ទាប់ពីមានភ្លៀង



• ការកង្វះខាតទឹកក្នុងរដូវប្រាំង សម្រាប់ការធ្វើស្រែ ជាការខ្វះ ខាតទឹកធ្ងន់ធ្ងរ អំឡុងពេលរដូវប្រាំង។ កសិករត្រូវទិញទឹក សម្រាប់បញ្ចូលក្នុងវាលស្រែរបស់ពួកគេ (១ហិចតា ចំណាយ អស់ ៨០ដុល្លារ ក្នុងឆ្នាំ២០១៩។ ក្នុងឆ្នាំ២០២០ ត្រូវចំណាយ ៩០ដុល្លារក្នុង ១ហិចតា)។ វត្ថុធាតុដើមកសិកម្មផ្សេងទៀត ដូចជា ដី កម្លាំងពលកម្ម ថ្នាំសម្លាប់សត្វល្អិត ក៏កាន់តែមានតម្លៃ ថ្លៃ ហើយស្របពេលដែលទីផ្សារកសិកម្ម ក៏មិនមានចីរភាព។

• សកម្មភាព

- ដឹកស្រះក្នុងឃុំបន្ថែមទៀត ដើម្បីស្តុកទឹកសម្រាប់ប្រើប្រាស់ ក្នុងរដូវប្រាំង
- ចងក្រងសមាគមកសិកម្ម ដើម្បីជួយគ្នាទៅវិញទៅមកក្នុង សហគមន៍ និងគួរទទួលបានការគាំទ្របច្ចេកទេស និង ហិរញ្ញវត្ថុ វត្ថុធាតុដើមកសិកម្ម និងទីផ្សារ ពីវិស័យឯកជន រាជរដ្ឋាភិបាល និងអង្គការក្រៅរដ្ឋាភិបាលនានា
- ដាំដើមឈើបន្ថែមទៀត ដើម្បីបង្កើនព្រៃ និងបង្កើនការ ស្តុកទឹកក្រោមដី

• លើសពីនេះ បញ្ហាគ្រោះធម្មជាតិបានបណ្តាលឱ្យមេគ្រួសារជា ស្រ្តី និងគ្រួសារក្រីក្រ មានជំងឺ និងមិនមានប្រាក់គ្រប់គ្រាន់ ក្នុងការទិញថ្នាំព្យាបាល។ អាសាសនាគ្រោះធម្មជាតិ និងមាន ភ្លៀងធ្លាក់តិច និងរន្ធដាញ់កាន់តែមានសភាពខ្លាំងឡើងក្នុង ឆ្នាំ២០១៩ និងឆ្នាំ២០២០។

• សកម្មភាព

- ជំនួយផ្នែកសុខភាព និងហិរញ្ញវត្ថុសម្រាប់មេគ្រួសារជាស្រ្តី គួរតែត្រូវបានគិតពិចារណា
- ឧបករណ៍សម្រាប់ការពាររន្ធដាញ់ គួរតែត្រូវបានដំឡើងក្នុង ស្រុកកំពង់ស្វាយ ដើម្បីការពារមនុស្ស និងសត្វដែលបាន ស្លាប់ដោយសាររន្ធដាញ់។ ការលើកកម្ពស់ការយល់ដឹង អំពីគ្រោះថ្នាក់ដល់ អាយុជីវិតដោយសាររន្ធដាញ់ គួរតែ ផ្តល់ជូន

- កញ្ចប់ថវិកាសម្រាប់ធ្វើសកម្មភាព ដែលទាក់ទងនឹងការប្រែប្រួលអាកាសធាតុ គួរតែត្រូវគិតពិចារណានៅថ្នាក់ឃុំ
- ការដោះស្រាយចំពោះតម្រូវការរបស់ ក្រុមដែលងាយរងគ្រោះផ្សេងៗគ្នា
  - សកម្មភាព
    - សម្រាប់មេគ្រួសារជាស្ត្រី៖ ផ្តល់វគ្គបណ្តុះបណ្តាលអំពីរបៀបក្នុងការដាំដុះបន្លែ របៀបចិញ្ចឹមមាន់ ចិញ្ចឹមសត្វដទៃទៀត និងរបៀបចរចាតម្ហូបនៅលើទីផ្សារឱ្យមានប្រសិទ្ធភាព និងការផ្តល់ជំនាញសិប្បកម្មផលិតផលធ្វើដោយដៃនានា។
    - សម្រាប់មនុស្សចាស់៖ ផ្តល់ស្ថានភាពរួមទាំងការគាំទ្រជាថវិកាប្រចាំខែ និងការឧបត្ថម្ភសម្រាប់តបណ្តាញទឹកម៉ាស៊ីន។ កម្មវិធីសន្តិសុខសង្គមគួរតែមិនមានភាពលម្អៀង និងមានតម្លាភាព សម្រាប់មនុស្សគ្រប់រូប។
    - សម្រាប់ក្រុមជនពិការ៖ ផ្តល់ការបណ្តុះបណ្តាលពីរបៀបចិញ្ចឹមមាន់ និងផ្តល់ជូនពូជមាន់ឱ្យពួកគេចិញ្ចឹម និងឧបត្ថម្ភសម្រាប់ការតបណ្តាញទឹកម៉ាស៊ីន និងគាំទ្រផ្នែកហិរញ្ញវត្ថុដទៃទៀត។ កម្មវិធីសន្តិសុខសង្គម ចាំបាច់ត្រូវតែរួមបញ្ចូលជូនដល់គ្រប់ជនពិការ។
    - សម្រាប់កុមារ ឬសិស្ស៖ គួរតែផ្តល់អាហារូបករណ៍ផ្គត់ផ្គង់ថ្លៃសិក្សា សម្ភារៈសិក្សា អាហារ និងសម្លៀកបំពាក់ និងផ្តល់ចំណេះដឹង ទាក់ទងនឹងការប្រែប្រួលអាកាសធាតុ។ បង្កើតថ្នាក់មត្តេយ្យសិក្សាក្នុងសហគមន៍ ដោយសារបច្ចុប្បន្នមិនទាន់មានបន្ទប់រៀនគ្រប់គ្រាន់នៅឡើយ។
    - សម្រាប់គ្រួសារក្រីក្រ៖ គាំទ្រពួកគេ ដោយផ្តល់ឱ្យប្រព័ន្ធធារាសាស្ត្រ សាងសង់អណ្តូងបន្ថែម និងផ្តល់ការបណ្តុះបណ្តាលពីរបៀបដាំដុះ ចិញ្ចឹមសត្វ និងរបៀបព្យាបាលជំងឺសត្វ ឬជំងឺឱ្យមានប្រសិទ្ធភាពផងដែរ។
  - ការរួមបញ្ចូលបញ្ហាការប្រែប្រួលអាកាសធាតុ ទៅក្នុងផែនការសកម្មភាព ក្រុមប្រឹក្សាឃុំប្រចាំឆ្នាំ ថវិកានៅមានកម្រិត ដោយសារតែមានផែនការអាទិភាពធំៗជាច្រើន សម្រាប់ក្រុមប្រឹក្សាឃុំ នៅតែបន្តផ្តោតទៅលើគម្រោងហេដ្ឋារចនាសម្ព័ន្ធចាំបាច់ ដូចជា៖ ទឹក អគ្គិសនី ផ្លូវថ្នល់ មណ្ឌលសុខភាព និងគ្រឿងបរិក្ខារសម្រាប់ការអប់រំ។
    - សកម្មភាព
      - បង្កើនកញ្ចប់ថវិកាក្នុងឃុំសម្រាប់ផែនការ និងសកម្មភាពទាក់ទងនឹងការប្រែប្រួលអាកាសធាតុ
      - ស្វែងរកការឧបត្ថម្ភពីម្ចាស់ជំនួយ វិស័យឯកជន និងជំនួយសប្បុរសធម៌នានា។

- បង្កើនការយល់ដឹងពី ការជះឥទ្ធិពលនៃការប្រែប្រួលអាកាសធាតុ ទៅលើផលិតផលស្រូវ និងកម្រិតជីវភាពរស់នៅរបស់ប្រជាជន ក្នុងចំណោមថ្នាក់ដឹកនាំ និងអ្នកបង្កើតគោលនយោបាយ។
- ជំងឺកូវីដ១៩៖ ប្រាក់ចំណូលរបស់អ្នកភូមិដែលបានសម្ភាសក្នុងខែឧសភា ឆ្នាំ២០២០ បានថយចុះដោយសារតែការប្រែប្រួលអាកាសធាតុ (ការឡើងកម្ដៅ និងភាពរាំងស្ងួតដែលធ្វើឱ្យខ្វះទឹកធ្វើស្រែ)។ មិនត្រឹមតែប៉ុណ្ណោះ ក៏ដោយសារតែជំងឺកូវីដ១៩ ជាពិសេសការបាត់បង់ការធ្វើប្រាក់ក្នុងអំឡុងពេលផ្ទះជំងឺ។ ការបាត់បង់ប្រាក់ចំណូលប្រមាណ ១០ដុល្លារក្នុងមួយថ្ងៃ សម្រាប់កម្មករសំណង់ក្នុងម្នាក់ ហើយចំនួន ៥០ដុល្លារក្នុងមួយខែ ដែលបានមកពីកម្មករធ្វើការនៅតាមរោងចក្រ សម្រាប់ការផ្ញើមកឱ្យអ្នកផ្ទះ។ កម្មកររោងចក្របាត់បង់ចំណូល ជាមធ្យមប្រមាណ ២៥០ដុល្លារក្នុងមួយខែ។ ជំងឺរាតត្បាតនេះក៏ខានដល់ការសិក្សារបស់កុមារផងដែរ។ ក្នុងអំឡុងពេលកូវីដ១៩ កុមារមួយចំនួនមិនលទ្ធភាពចូលរៀនតាមប្រព័ន្ធអ៊ីនធឺណិតទេ ដោយសារខ្វះសម្ភារៈសិក្សា ជាពិសេសកុមារដែលគ្រួសារទាំងនោះ មិនមានលទ្ធភាពទិញទូរស័ព្ទទំនើបបាន។
- សកម្មភាព
  - បង្កើតប្រព័ន្ធសម្រាប់ផ្ទេរប្រាក់តាមទូរស័ព្ទដៃ សម្រាប់អ្នករងផលប៉ះពាល់បាត់បង់ចំណូល ដោយសារជំងឺកូវីដ១៩
  - បង្កើនយុទ្ធនាការអនាម័យ តាមរយៈក្រសួងសុខាភិបាល មានដូចជា ៣ "កុំ" និង ៣ "ការពារ"។ ៣ "ការពារ" មានដូចជា ការពាក់ម៉ាស់ ការលាងដៃ និងការរក្សាគម្លាត ១,៥ ម៉ែត្រពីគ្នា។ ៣ "កុំ"៖ សំដៅលើការជៀសពីកន្លែងមានមនុស្សច្រើន កុំនៅក្នុងបន្ទប់បិទជិត គ្មានខ្យល់ចេញចូល និងការចាប់ដៃ និងប៉ះពាល់គ្នា។
  - ដើម្បីគាំទ្រដល់ការអប់រំរបស់កុមារ ការសម្របសម្រួលជាមួយស្ថាប័នពាក់ព័ន្ធ ដូចជា អាជ្ញាធរមូលដ្ឋាន និងសហគមន៍សាលារៀន គួរតែត្រូវបានលើកកម្ពស់ សំដៅស្វែងរកមធ្យោបាយ ដែលមានតម្លៃសមរម្យ និងបច្ចេកវិទ្យាសមស្រប ដើម្បីបង្កលក្ខណៈងាយស្រួលដល់កុមារបន្តការសិក្សារបស់ពួកគេ។

**វិទ្យាស្ថានមន្ត្រីបណ្តុះបណ្តាល និង ស្រាវជ្រាវដើម្បីអភិវឌ្ឍន៍កម្ពុជា**  
 ☎ អគារលេខ ៥៦ ផ្លូវ ៣១៥ ទួលគោក ☒ ប្រអប់សំបុត្រលេខ ៦២២ ភ្នំពេញ កម្ពុជា  
 ☎ (៨៥៥-២៣) ៨៨១ ៣៨៤/៨៨១ ៧០១/៨៨១ ៩១៦/៨៨៣ ៦០៣  
 អ៊ីមែល៖ [cdri@cdri.org.kh](mailto:cdri@cdri.org.kh) គេហទំព័រ៖ <http://www.cdri.org.kh>